

**Практичне заняття № 6**

**Тема: Фонові та передракові захворювання статевих органів**

**Актуальність теми**

Здоров'я жінки - здоров'я нації. Тому перед медичними закладами України, що здійснюють лікувально-профілактичну допомогу гінекологічним хворим та вагітним, стоїть відповідальне завдання – зниження кількості захворювань статевої системи жінки та запобігання їх виникненню. Це завдання тим більше непросте, оскільки за сучасних умов виникають все нові й нові фактори ризику розвитку захворювань у жінок, пов'язані з міграцією населення, урбанізацією, зміною статевої поведінки молоді: ранній початок статевого життя, безвідповідальне ставлення окремих молодих жінок до шлюбу та питань подружньої вірності. Усе це ставить під загрозу майбутню репродуктивну функцію таких жінок, а отже відбивається на демографічних показниках і є надзвичайно важливим для держави в цілому.

В останній час підвищується частота захворюваності пухлинами статевих органів. Пухлини за частотою посідають друге місце в структурі смертності в усьому світі.

Актуальність даної теми пов'язана з профілактикою раку статевих органів, оскільки лише рання діагностика і лікування передраку може попередити розвиток раку, який останнім часом значно зростає в усіх країнах світу. Ризик виникнення передракових захворювань і переходу їх у рак підвищується в тих випадках, коли наявні порушення овуляції, обміну жирів, вуглеводів і гіперпластичні процеси ендометрію, які поєднуються в однієї хворої. Своєчасне виявлення та лікування фонових та передракових органів є надійною профілактикою злоякісних пухлин.

**Навчальні цілі**

**Студент повинен знати:**

- захворювання зовнішніх статевих органів: лейкоплакія, крауроз. Клінічна картина, діагностика, принципи лікування;
- фонові захворювання шийки матки: ерозія, псевдоерозія, поліп, ектропіон, лейкоплакія, еритроплакія: клінічна картина, методи діагностики.
- дисплазія шийки матки: клінічна картина, методи діагностики;
- типи онкоцитологічних мазків;
- методи лікування фонових і передракових захворювань шийки матки. Диспансеризація.

**Студент повинен вміти:**

- методи діагностики фонових та передракових захворювань статевих органів;
- забирати мазки на онкоцитологічне дослідження;
- готувати набір інструментів для біопсії шийки матки;
- оформляти та направляти матеріал на гістологічне дослідження.

**Виховні цілі**

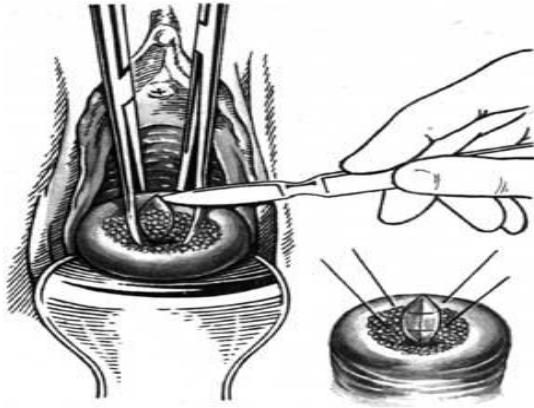
Формувати навички спілкування з гінекологічними хворими, професійної відповідальності за правильність та своєчасність виконання обов'язків фельдшера під час обстеження жінки.

Розвивати в особистості студента таких якостей як милосердя і гуманізм, чуйність, довіра, повага. Сформувати професійну орієнтацію, установку за своєчасність надання допомоги при нетипових ситуаціях, розвивати елементи клінічного мислення.

## Формування професійних навичок і вмінь Алгоритм виконання практичної навички

### Біопсія шийки матки

**Біопсія** - це висічення і мікроскопічне дослідження шматочка тканини з діагностичною метою. Найчастіше матеріал беруть із вагінальної частини шийки матки при дисплазії, яка не лікується консервативно, папіломах, виразках, пухлинах та ін.



Мал. Біопсія шийки матки.

#### Функції фельдшера:

##### 1. Підготовка хворої:

- спеціальної підготовки хворої до біопсії не проводять.

##### 2. Підготовка необхідного інструментарію:

- ложкоподібне дзеркало з підіймачем;
- пінцет або корнцанг;
- кульові щипці;
- скальпель або конхотом.

##### 3. Підготовка посудини з 10 % розчином формаліну.

##### 4. Під час біопсії фельдшер утримує дзеркало у вагіні.

#### Техніка біопсії:

- шийку матки оголюють дзеркалами, дезінфікують, захоплюють двома кульовими щипцями - по обидва боки ділянки, на якій проводять біопсію;
- скальпелем вирізають шматочок тканини таким чином, щоб у нього потрапила не лише змінена, а й здорова тканина. Матеріал можна взяти і за допомогою конхотома;
- тканину заливають 10% розчином формаліну, заповнюють бланк направлення і відсилають матеріал у гістологічну лабораторію.

### Алгоритм виконання практичної навички

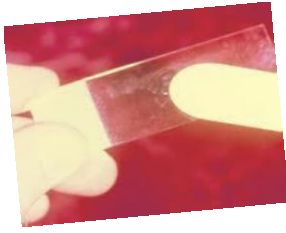
#### Забір матеріалу на онкоцитологічне дослідження

**Необхідний інструментарій:** дзеркала Куско або Сімса, ложечка Фолькмана, шпатель Ейра або щіточка для взяття мазків, пінцет, ватна кулька, предметне скельце, стерильні рукавички.

#### Підготовка хворої:

- покласти хвору на гінекологічне крісло (перед дослідженням жінка повинна спорожнити сечовий міхур та пряму кишку);
- провести туалет зовнішніх статевих органів (обробити статеві органи розчином антисептик за допомогою ватної кульки, затиснутої пінцетом або корнцангом).

**Послідовність дій:** - ввести гінекологічне дзеркало в піхву, вивести шийку матки в дзеркалах;  
- обережно ватною кулькою, затиснутою в пінцеті, знімають залишки слизу з шийки матки;



- якщо шийка матки на вигляд здорова, матеріал для дослідження беруть із передньо-бокового склепіння вагіни гінекологічним шпателем, жолобкуватим зондом або спеціальною щіточкою. Роблять зішкріб і наносять матеріал на скельце;
- іншим інструментом (найкраще щіточкою) беруть матеріал із цервікального каналу. Для цього щіточку вводять у канал шийки матки та повертають там на 360 градусів. Отриманий матеріал наносять на предметне скельце, обертаючи щіточку;
- якщо на шийці матки є якісь зміни, то беруть також мазок з патологічно змінених ділянок, виявлених під час кольпоскопії;
- виводять дзеркало;
- пишуть на скельцях номер відповідно до запису у журналі, заповнюють направлення у лабораторію.



### Тести для самоконтролю

1. Крауроз вульви – це ...
  - A. Запалення вульви
  - B. Утворення фіброматозних вузлів
  - C. Процес проліферації багатошарового плоского епітелію
  - D. Процес ороговіння багатошарового плоского епітелію
  - E. Процес, що проявляється атрофією великих та малих статевих губ
2. Яке захворювання відноситься до передракових захворювань з.с.о.?
  - A. Вульвіт
  - B. Бартолініт
  - C. Вестибуліт
  - D. Крауроз вульви
  - E. Конділома вульви
3. На фоні чого виникає крауроз вульви ?
  - A. Запалення статевих органів
  - B. Фіброміома матки
  - C. Нейроендокринних розладів
  - D. Кістом яєчників
  - E. Раку з .с.о.
4. Який симптом не характерний для краурозу вульви?
  - A. Свербіння
  - B. Пекучість
  - C. Біль при сечовипусканні
  - D. Дратівливість
  - E. Пінисті виділення
5. Яке захворювання не відноситься до фонових захворювань шийки матки?
  - A. Справжня ерозія ш/м
  - B. Несправжня ерозія ш/м
  - C. Дисплазія ш/м
  - D. Поліп ш/м
  - E. Лейкоплакія ш/м
6. Яке захворювання відноситься до передракових захворювань ш/м?
  - A. Справжня ерозія ш/м
  - B. Дисплазія ш/м
  - C. Несправжня ерозія ш/м
  - D. Поліп ш/м

- Е. Лейкоплакія ш/м
7. Справжня ерозія ш/м – це...
- А. Дефект багат шарового плоского епітелію ш/м
- В. Розростання циліндричного епітелію на поверхні ш/м
- С. Виворіт слизової оболонки ш/м
- Д. Потовщення слизової оболонки ш/м
- Е. Ороговіння слизової оболонки ш/м
8. Який час триває справжня ерозія?
- А. 1 місяць
- В. 6 місяців
- С. 2-3 тижні
- Д. 1 рік
- Е. 5 років
9. Псевдоерозія – це...
- А. Дефект багат шарового плоского епітелію ш/м
- В. Розростання циліндричного епітелію на поверхні ш/м
- С. Виворіт слизової оболонки ш/м
- Д. Потовщення слизової оболонки ш/м
- Е. Ороговіння покривного епітелію ш/м
10. Який р-н використовують для проведення проби Шіллера?
- А. Розчин Люголя
- В. Розчин фурациліну
- С. Розчин сульфосаліцилової кислоти
- Д. Розчин формаліну
- Е. Розчин 70 % етилового спирту
11. Який місцевий метод лікування використовують при псевдоерозії ?
- А. Лікування холодом
- В. Лікування теплом
- С. Вагінальні тампони
- Д. Спринцювання
- Е. Піхвові ванночки
12. Ектропіон –це...
- А. Виворіт слизової оболонки ш/м
- В. Дефект багат шарового плоского епітелію ш/м
- С. Наростання циліндричного епітелію
- Д. Потовщення слизової оболонки ш/м
- Е. Ороговіння покривного епітелію ш/м
13. Дисплазія – це...
- А. Виворіт ш/м
- В. Дефект багат шарового плоского епітелію ш/м
- С. Наявність атипівих клітин в епітелії ш/м
- Д. Наростання циліндричного епітелію
- Е. Потовщення слизової оболонки ш/м

### Література

- Грищенко В.І., Щербини М.О. Гінекологія: підручник. - К.: Медицина, 2007.
- Мороз Л.О. Гінекологія: підручник. - К.: Здоров'я, 2002.
- Назарова І.Б., Пісарев А.А., Михайлов О.В. Медсестринство в гінекології: навч. посіб. - К.: Медицина, 2010.
- Степанківська О.В., Щербина М.О. Гінекологія: підручник. - К.: Здоров'я, 2010.
- Хміль С.В. Гінекологія: підручник. - Тернопіль: Укрмедкнига, 2006.
- Хохліч Т.І. Практикум з гінекології. - К.: Здоров'я, 2000.